



INDUSTRIAS
NOVACERAMIC

Tabiques para el diseño arquitectónico y estructural

INSTALACIÓN FACHALETA



EDICIÓN 2024



LÍNEA CARAVISTA

Los ladrillos caravista son piezas diseñadas para su exposición en fachadas y elementos arquitectónicos decorativos.

A diferencia de los materiales tradicionales a los que se aplica recubrimientos o aplanados, las piezas de la familia caravista se destacan por su textura y acabado único, son una opción que combina tradición y modernidad, creando ambientes de gran frescura y diseño.

Se fabrican con una calidad y acabado superior, que los convierte en la mejor solución para, arquitectos y diseñadores que buscan expresar la belleza y autenticidad de los materiales naturales en sus proyectos

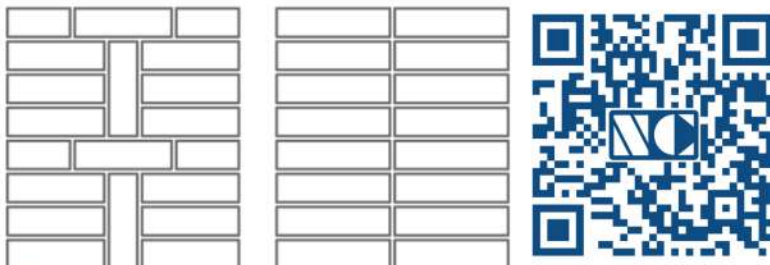
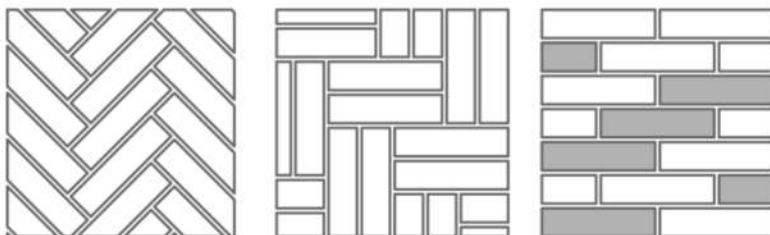
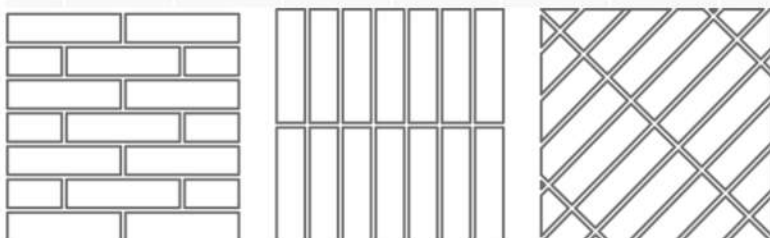
FACHALETAS

Novacercamic ofrece una línea de fachaletas caravista, idóneas para el recubrimiento de muros, elementos de concreto u otras superficies.

Disponible de una amplia variedad de colores, texturas y formatos, lo que permite dar a cada proyecto un aspecto y acabado único.

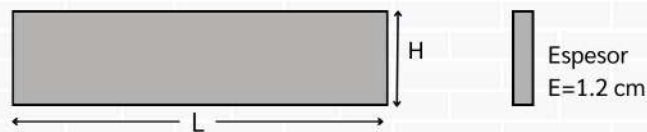
LIBERTAD DE DISEÑO

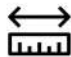

Las fachaletas Novacercamic llevan el diseño a otro nivel, su formato abre un amplio abanico de posibilidades de diseño, donde puedes jugar con la combinación de formatos y sus aparejos, rompiendo el tradicional patrón de medios, mezclando tonos y texturas, cambiando el tipo de junteo; convirtiendo tu espacio en una expresión de tu estilo.



¡Descubre lo que tu imaginación puede lograr!

ACABADOS



	 DIMENSIONES H x L x E (cm)	 PESO PIEZA (Kg)	 CONSUMO (Pzas/m ²)
NATURAL			
FACHALETA 6	6 x 24 x 1.2	0.30	57.8
FACHALETA 12	12 x 24 x 1.2	0.60	30.8
COLOR DECORADO			
FACHALETA 6	5.7 x 24 x 1.2	0.30	59.7
FACHALETA 12	11.6 x 24 x 1.2	0.60	31.7
ESMALTADA			
FACHALETA 6	5.5 x 24 x 1.2	0.30	61.5
FACHALETA 12	11.5 x 24 x 1.2	0.60	32.0

INFORMACIÓN TÉCNICA

- Las fachaletas de barro Novaceramic cumplen una función esencial en la arquitectura y diseño.
- Se utiliza para revestir interiores, exteriores y elementos estructurales, que aportan un toque rústico y cálido.
- Sus características y ventajas incluyen estética natural, durabilidad, variedad de diseño, color, ligereza.



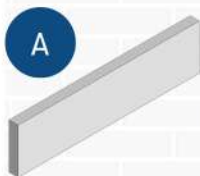
CARACTERÍSTICAS	FACHALETA NATURAL		FACHALETA COLOR		FACHALETA ESMALTADA RECTIFICADA	
	06	24	06	24	06	24
DIMENSIONES CM L x H x E	24 x 6 x 1.2	24 x 12 x 1.2	24 x 5.7 x 1.2	24 x 11.6 x 1.2	24 x 5.5 x 1.2	24 x 11.5 x 1.2
	Tolerancia dimensional +/- 3mm		Tolerancia dimensional +/- 3mm		Tolerancia dimensional +/- 3mm	
CONSUMO / M2 Con junta 1 cm Sin junta / a hueso	57.8 piezas	30.8 piezas	59.7 piezas	31.7 piezas	61.5 piezas	32.0 piezas
	69.4 piezas	34.7 piezas	73.1 piezas	35.9 piezas	75.7 piezas	36.2 piezas
PESO / Kg Pieza Caja	0.30 Kg / pieza	0.60 Kg / pieza	0.30 Kg / pieza	0.60 Kg / pieza	0.30 Kg / pieza	0.60 Kg / pieza
	18.0 Kg / caja	18.0 Kg / caja	18.0 Kg / caja	18.0 Kg / caja	18.0 Kg / caja	18.0 Kg / caja
EMPAQUE Caja Tarima	60 pzas / caja	30 pzas / caja	60 pzas / caja	30 pzas / caja	60 pzas / caja	30 pzas / caja
	40 cajas / tarima	40 cajas / tarima	40 cajas / tarima	40 cajas / tarima	40 cajas / tarima	40 cajas / tarima
CONDUCTIVIDAD TÉRMICA	0.1039 m °K / W NOM-018-ENER		0.1039 m °K / W NOM-018-ENER		0.1039 m °K / W NOM-018-ENER	
ABSORCIÓN TOTAL	Media / 16-18 % - 24hrs		Media / 5-8 % - 24hrs		Media / 5-8 % - 24hrs	
COEFICIENTE DE SATURACIÓN	<1.10		<0.80		<0.80	

TRANSFORMA TU ESPACIO CON LA BELLEZA NATURAL Y CALIDEZ DE LAS FACHALETAS DE BARRO NOVACERAMIC



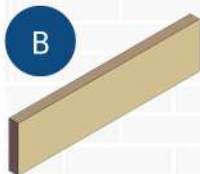
DISPOSICIÓN DE LA PIEZA

Antes de la colocación identifique la cara aparente o cara que recibirá el material de pega **A** y **B**



ÁREA CARAVISTA

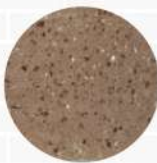
Área de superficie, decorada, texturizada, lisa o pulida, la cual queda expuesta y funciona como el acabado final del muro.



ZONA DE PEGADO

Es la cara anversa a la decorada, la cual recibe el adhesivo, mortero o material de pega.

Puede ser lisa o con un ligero texturizado.



- Antes de realizar la colocación, verifique las indicaciones del material que utilizara para el pegado de la fachaleta.
- Además de las recomendaciones de su fabricante de morteros o adhesivos.
- Verifique el % de agua requerido para cada material.

MATERIAL DE PEGA

MORTERO CEMENTO ARENA (TRADICIONAL)

- La fachaleta se puede colocar utilizando mortero elaborado en obra
- Se recomienda el mortero tipo I
- La zona de colocación deberá humedecerse previamente para prevenir la pérdida de humedad de la mezcla.
- Solo preparar la cantidad de mortero a utilizar.
- Las Fachaletas deberán estar húmedas superficialmente.



ADHESIVO / MORTERO PREMEZCLADO

- Se recomienda el uso de morteros o adhesivos prefabricados, especializados para materiales de barro de baja absorción.
- Cada fabricante especifica la cantidad de agua a utilizar, por lo que no existe una proporción estándar.
- Se debe verificar el uso y la zona de aplicación ya sea para interior o exterior.
- Verifique las especificaciones para la superficie y fachaleta antes de la colocación.
- Para mayor información consulte a su proveedor de morteros o adhesivos.

Antes de la colocación verifique que la superficie se encuentre libre de residuos o suciedad

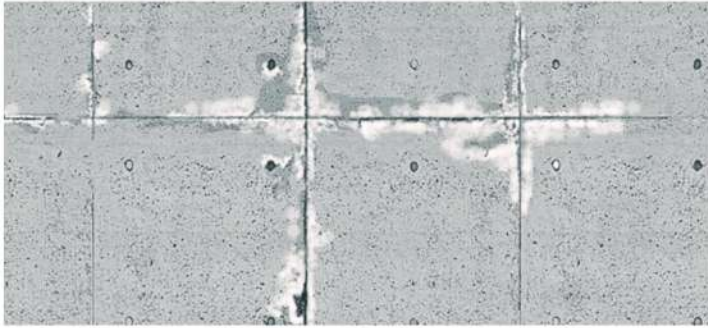
CONSIDERACIONES

- Inspecciona el área donde se instalará la fachaleta.
- Verifica que la superficie esté limpia, nivelada, libre de humedades, grietas o irregularidades significativas.
- Planifica el patrón de colocación, la disposición de las piezas y la ubicación de las juntas.
- Calcula la cantidad de fachaleta, mortero, adhesivo, espaciadores y otros materiales necesarios para completar el proyecto.
- Lee cuidadosamente las instrucciones proporcionadas por el fabricante de fachaleta, cemento, mortero o adhesivo.
- Sigue las recomendaciones para obtener mejores resultados y garantizar la estabilidad y durabilidad del sistema.

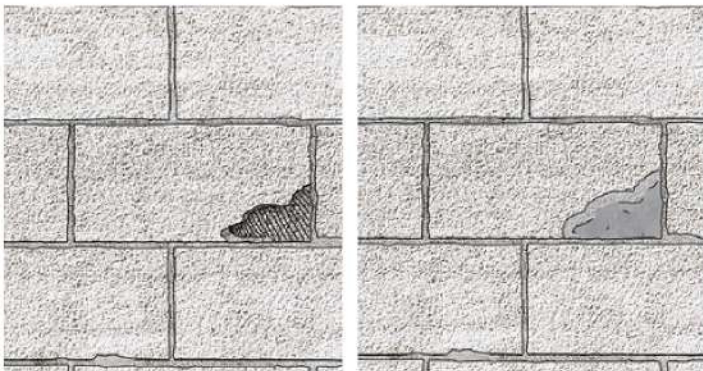
TRABAJOS PRELIMINARES

En caso de:

- **HUMEDAD**, esta debe corregirse antes de cualquier instalación, para prevenir problemas futuros de deterioro y desprendimiento del mortero o adhesivo.



- **DAÑOS, GRIETAS O IRREGULARIDADES**, estas deben ser reparadas antes de proceder con la instalación. Esto puede implicar rellenar grietas con masillas o morteros para reparación de muros y alisar la superficie para asegurar una base regular.



Si tienes alguna otra pregunta o necesitas más ayuda, no dudes en ponerte en contacto con nuestro departamento técnico, estamos para ayudarte.

Las fachaletas Novaceramic, no corrigen desplome, irregularidades ni humedades en la superficie donde se coloquen.

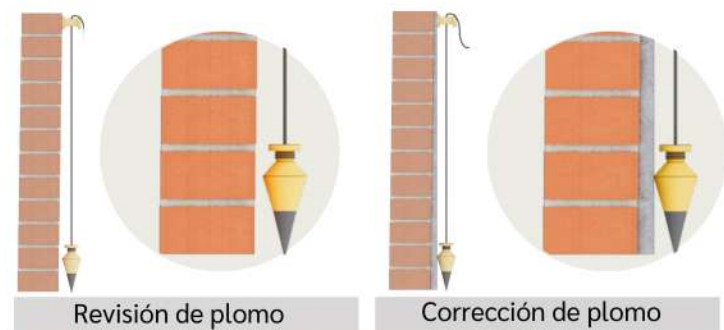
HERRAMIENTA

- Revisa que cuentas con todas las herramientas necesarias para la instalación, como llana dentada, nivel, espátula, cortadora, esponja, artesa para mezcla, hilo/tiralíneas, nivel, flexómetro y esmeril de corte.
- Asegúrate que estén en buen estado y listas para usar.



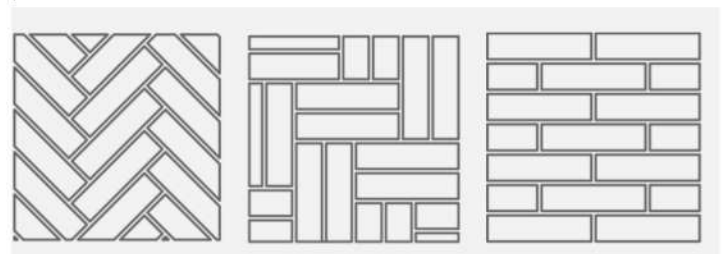
PREPARACIÓN DE LA SUPERFICIE

- Prepara la superficie antes de la instalación, verifica que se encuentre limpia, nivelada y libre de humedad.
- Elimina cualquier suciedad, grasa o residuos, rellena grietas y asegúrate de que la superficie este preparada para una adecuada adherencia con el material de pega y una instalación exitosa de la fachaleta.



DISEÑO

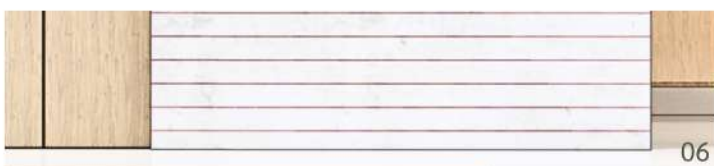
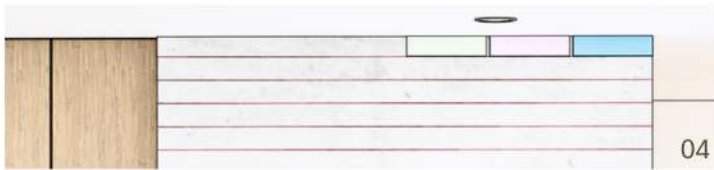
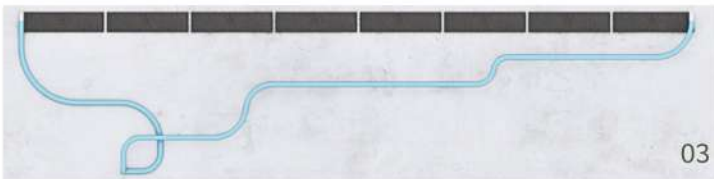
Busca o diseña el estilo que deseas, así como el tamaño y la forma de las piezas, para crear un diseño que se adapte a tus preferencias.



TRAZO Y NIVELACIÓN

Una vez seleccionado el diseño, procederá a trazarlo sobre la superficie donde se colocará, por lo que desde la parte superior a la parte inferior deberá:

1. Calcular la cantidad de hiladas; por lo que dividirá la altura del muro entre la altura de la pieza + el espesor de la junta.
2. En caso de ajustes complejos, podrá repartir la medida entre el número de hiladas.
3. Con ayuda de un flexómetro y un nivel de manguera o equivalente, identificar la posición de la última hilada.
4. Con el tiralíneas, realiza un trazo horizontal a lo largo de la hilada.
5. A continuación, ubique la posición de la hilada inferior y con el tiralíneas procede a trazar la hilada siguiente.
6. Repetiremos los pasos 3-6 hasta concluir los trazos.



HUMEDECER LA SUPERFICIE

Antes de aplicar el mortero o adhesivo, se recomienda humedecer ligeramente la superficie con agua limpia. Esto permite mejorar la adherencia y previene que la superficie absorba la humedad en la mezcla demasiado rápido.



Antes de cualquier trabajo sobre la superficie, consulte las especificaciones y recomendaciones de su fabricante de adhesivos y morteros.

MORTERO O ADHESIVO

- Verifique que el mortero o adhesivo se puedan utilizar al exterior o interior.
- Prepare el mortero o adhesivo de acuerdo a las instrucciones del fabricante.
- Asegúrese de seguir las proporciones adecuadas de agua y agregado para obtener la consistencia deseada.

PREPARACIÓN DE LA MEZCLA

MORTERO TRADICIONAL

Es importante que la mezcla se realice sobre una artesa plástica que evite la suciedad y la pérdida de humedad.

Se recomienda el uso de mortero Tipo I.

- Cemento 1 Bulto 50 Kg
- Arena 5-6 Botes (consultar con fabricante)
- Agua a consideración



ADHESIVO O MORTERO PREFABRICADO

Siga las instrucciones proporcionadas por el fabricante del adhesivo, incluyendo las proporciones adecuadas de agua y agregados, así como los tiempos de reposo y fraguado.

- En un bote de plástico o artesa coloque el adhesivo.
- Agregue la proporción correcta de agua limpia.
- Con ayuda de una batidora o mezcladora mecánica, revuelva la mezcla, hasta lograr una consistencia homogénea.
- Deje reposar la mezcla por 5 minutos.
- Mezcle nuevamente antes de aplicar.



Proporción de agua



Batidora / Mezcladora

Antes de aplicar el mortero adhesivo en toda la superficie, realice una prueba en una pequeña zona para asegurarse que la adherencia y la consistencia son las adecuadas.



Agregar más agua de la especificada puede alterar la consistencia del mortero y afectar su capacidad de adherencia y resistencia.

Si el mortero parece estar demasiado seco, es mejor desecharlo y preparar una nueva mezcla.

APLICACIÓN DE LA MEZCLA

Utilice una llana dentada para aplicar una capa uniforme de mezcla en la superficie del muro donde se colocará la fachaleta.



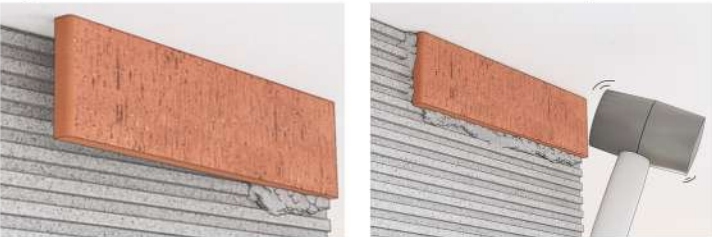
Con una cuchara aplique mezcla hasta cubrir completamente la parte posterior de la fachaleta, a continuación con la punta de la cuchara marque surcos sobre la mezcla.



Se recomienda comenzar la colocación desde hilada superior o última, enviando los ajustes a la parte inferior.

1a HILADA

Presiona la fachaleta firmemente en su lugar sobre el muro, siguiendo las líneas de referencia trazadas en la superficie.



Aplica un poco de presión y gira ligeramente la pieza, hasta su posición para asegurar una buena adherencia.



Utilizando un nivel de goma verifica la alineación de la pieza, a continuación, coloca un separador del tamaño de la junta requerida y repite los pasos anteriores para la colocación de las piezas siguientes.

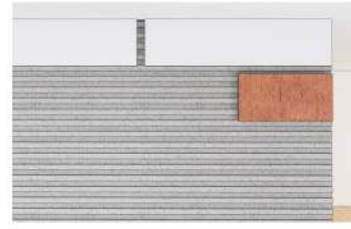


2A HILADA

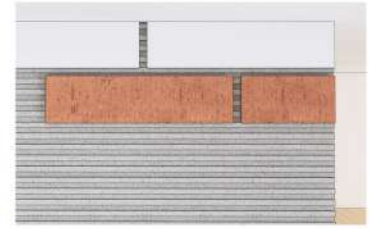
A continuación, procederemos a colocar la siguiente hilada, partiendo desde la esquina.

Cuando se trate de un diseño cuatrapeado se recomienda colocar la pieza completa, y al final el ajuste.

Cuando se trate de otro diseño es recomendable mandar los ajustes a las esquinas o zonas menos visibles.



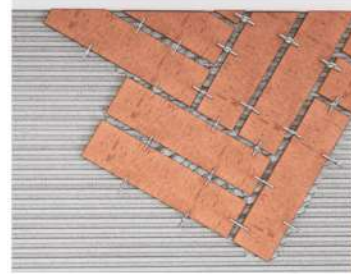
Ajuste inicial



Segunda pieza

JUNTAS Y SEPARADORES

Se recomienda utilizar separadores plásticos, para mantener un espacio uniforme entre las piezas, puedes ajustar la posición de los separadores según sea necesario para lograr el diseño esperado



Cuatrapeo

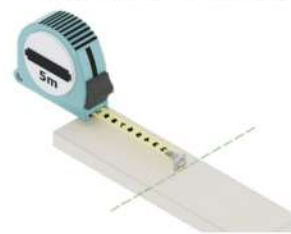


Separadores

Asegúrate de mantener la alineación y un espacio uniforme entre las piezas.

CORTES Y AJUSTES

- Utiliza un lápiz o un marcador para trazar una línea de corte en la fachaleta.
- Asegúrate de que el disco esté correctamente instalado y seguro antes de encender la herramienta.
- Aplica una presión suave y constante mientras guías la herramienta a lo largo de la línea de corte.
- Evita hacer cortes bruscos para evitar dañar la fachaleta.



Medida y trazo



Corte



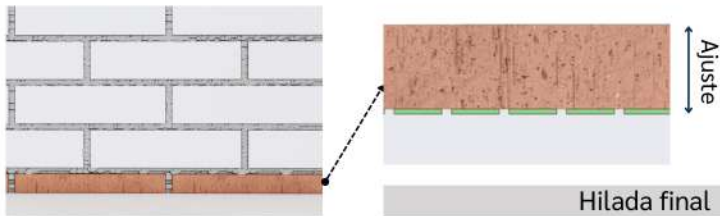
NOVATIP

- Humedecer las piezas antes de realizar cualquier tipo de corte; reduce la cantidad de polvo.

Recuerda utilizar el equipo de protección y cubrebocas

ULTIMA HILADA

Al llegar a la ultima hilada, es necesario verificar la medida y realizar los cortes o ajustes correspondientes.



INSTALACIONES

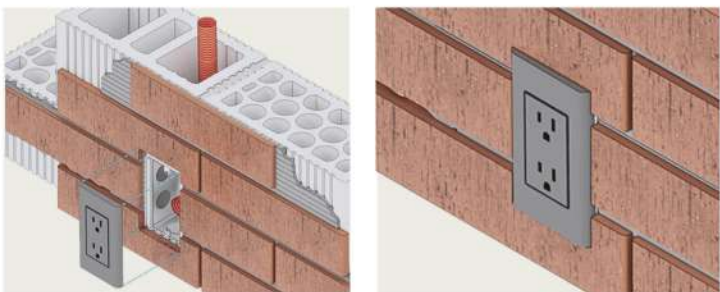
Marca la ubicación y protege las instalaciones; esto te ayudará a evitar daños durante la colocación de la fachaleta.



PIEZAS DE AJUSTE

Durante la colocación será necesario, realizar piezas ajustes para acomodar las instalaciones nuevas o existentes, como cajas de conexión o salidas hidráulicas, eléctricas u otras.

Trabaja con cuidado alrededor de las instalaciones para evitar daños, ubica las tuberías, cables u otros elementos para evitar perforaciones accidentales.



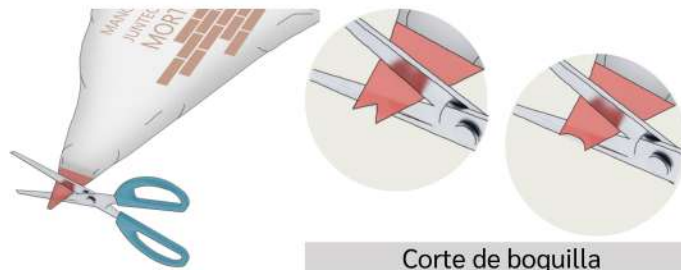
LIMPIEZA DURANTE LA COLOCACIÓN

- Es importante mantener una limpieza constante por lo menos a cada 5 hiladas.
- Limpia regularmente las herramientas para eliminar cualquier residuo de mortero o suciedad que pueda afectar la calidad de la instalación.
- A medida que avances en la instalación limpia cualquier exceso o residuo de mezcla en las piezas.
- Utiliza una esponja húmeda o un paño limpio para limpiar el exceso de mezcla y mantener las superficies limpias.
- Evita que los residuos de mezcla se adhieran en la superficie.

JUNTEO / BOQUILLA

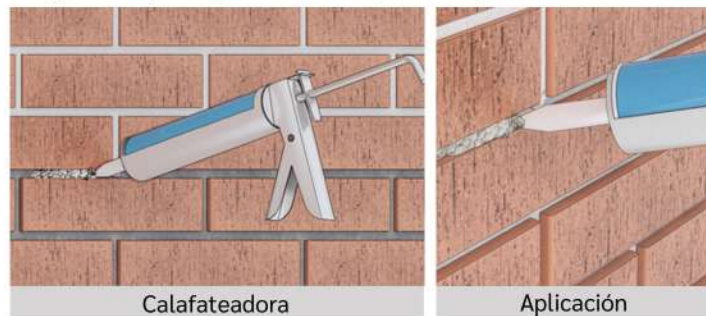
Prepara la mezcla para juntas de acuerdo con las instrucciones del fabricante. Asegúrate de que tenga la consistencia adecuada para facilitar su aplicación.

Se recomienda el uso de mangas para mortero o calafateadora, con boquilla plástica.



Corte de boquilla

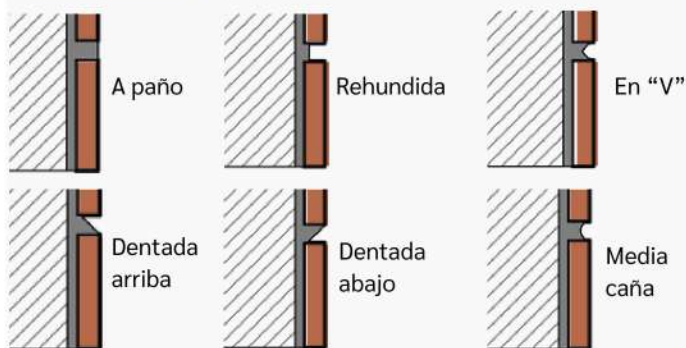
Coloca la punta de boquilla entre los espacios de las fachaleta y aplica una presión constante para llenar la junta con mezcla, aplica de manera uniforme y cuidadosa para asegurarte que la junta se llene por completo.



DETALLE / RALLADO

Elige un rallador, punzón o una espátula, que se ajuste al tamaño y la forma que desea lograr, a medida que avanza, la mezcla puede acumularse en la superficie, utilice una esponja húmeda para retirar el exceso

TIPO DE JUNTA



LIMPIEZA

Al finalizar la colocación de junta se recomienda limpieza general con productos específicos para barro.

NO UTILICE ÁCIDO MURIÁTICO PARA LA LIMPIEZA



NOVATIP

Para mayor información consulte nuestro manual de limpieza, cuidado y protección de piezas de barro.

Puedes descargar detalles constructivos desde:

www.novac ceramic.com.mx



DEPARTAMENTO TECNICO

INSTALACIÓN DE FACHALETA DE BARRO

ABRIL • 2024



Asistencia técnica
dtecnico@novaceramic.com.mx

Solicita una cotización
servicioalcliente@novaceramic.com.mx 